

COMPTE RENDU DU CONSEIL D'ECOLE n°2

Le 15 JANVIER 2026 à 18h

PRESENTS		
Education Nationale	Parents élus	Mairie
Mme THIELLAND Mme GREULING Mme BONPAIN Mme GIBERT Mme PANEL Mme BARTOLI Mme BECHKOFF Mme JACON Mme BARRET Mme BERGAME Mme DESCHAMPS NOHALES Mme MALFATTI M. MACONI Mme MEJAI	BALL Khadijetou MONTELEONE Coralie CHARRIER Marion RAMOS Manuela LUCILY LEBSIR Sabrina CORVEST Vincent AVON Aude BODUR Laureen BEN AMAR Lydia LEVY Céline ZEKALMI Layla	Mme CORSALE (1 ^{ère} adjointe) Mr CARILLO (directeur de l'éducation) Mme Chanèze MEBARKI (responsable périscolaire)
ABSENTS EXCUSES		
Education Nationale	Parents élus	Mairie
Mme SIMONNET Mme LOGNOZ Mme HURE	CHOUIKH Sonia EL OUAHTA Nabil VIGNES Damien RIVAL Olivier RIVAL KHARRAT Audrey RENARD Melissa	

Début de séance à 18h

Ordre du jour

1. Bilan des évaluations nationales et actions pédagogiques
2. L'évaluation externe d'école
3. Sécurité et travaux à l'intérieur et aux abords de l'école
4. Coopérative scolaire et AESS : budget, actions en cours et à venir
5. Cantine et périscolaire : présentation des projets et présentation de la cuisine centrale par les parents

1. Bilan des évaluations nationales

Evaluations nationales : déroulement et analyse

Passation dans toutes les classes du CP au CM2 avec des livrets nationaux

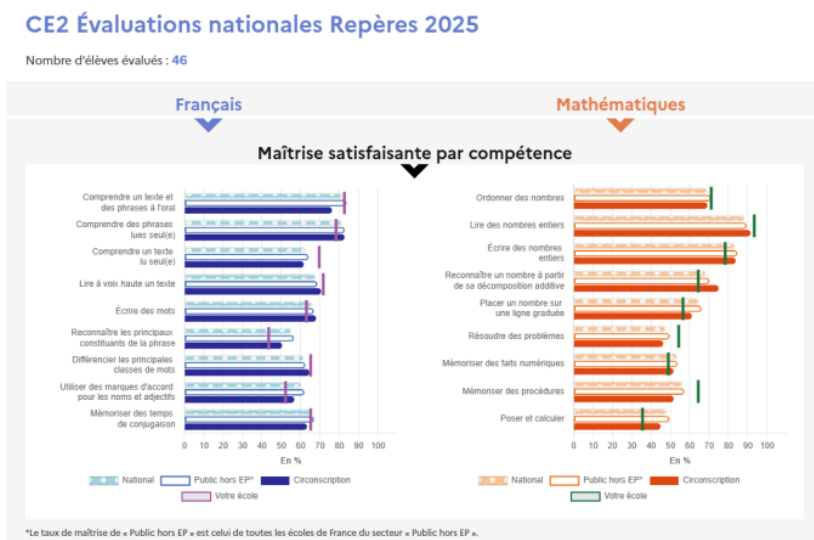
Les conditions sont très contraintes : Temps imparti pour chaque exercice, consigne précise imposée aux enseignants...ce cadre strict permet de garantir l'égalité et d'assurer une analyse des résultats objective.

Les évaluations nationales font l'objet d'un rdv de remise des résultats entre les parents et les enseignants.

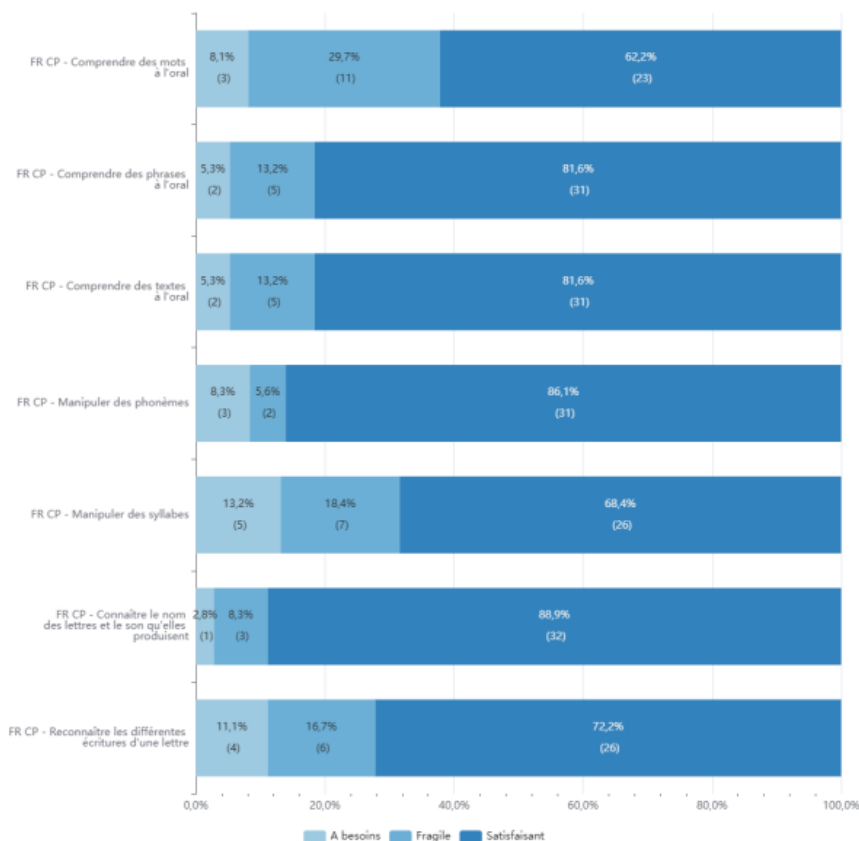
Résultats pour l'école Signoret sur les évaluations de septembre 2025

- De bons résultats en moyenne : en moyenne 70% des élèves ont une maîtrise satisfaisante
- Des progrès ont été fait en résolution de problèmes sur les dernières années (particulièrement visible sur les « petites classes », le travail mené en équipe sur le sujet porte ses fruits
- Des progrès en compréhension en CM2 par rapport à l'année précédente : action massée en lecture compréhension de 2024-2025 a eu des retombées positives

Exemple 1 : Evaluations repères CE2 pour Signoret par rapport à la circonscription et au national



Exemple 2 : Evaluations repères CP pour Signoret, proportion d'élèves en réussite, fragiles et à besoins



Utilisation des résultats des évaluations :

- L'analyse des résultats nous permet de cibler les besoins de nos élèves et d'organiser les priorités pour la réussite des élèves :
 - En maths en cycle 2 : un travail est a mené sur le repérage sur une ligne graduée et l'aspect ordinal du nombre
 - En français en cycle 2 : la lecture à voix haute est une compétence à travailler pour améliorer les résultats des élèves
 - En maths en cycle 3 la résolution de problèmes et les techniques opératoires
 - En français en cycle 3 : la grammaire et la conjugaison sont à renforcer
- L'analyse de ces résultats nous sert également de levier pour préparer la liaison GS/CP en affinant les besoins des élèves et ainsi permettre une meilleure entrée dans les apprentissages pour les futurs CP.
- Les résultats nous permettent également d'envisager les modalités de travail en APC, en stage de réussite ou lors d'action massée menée sur un cycle ou un niveau.

Les CP passent une deuxième session d'évaluations en ce moment. Cela permet de constater les progrès et de réajuster les dispositifs d'aide sur le deuxième semestre. Cela est également essentiel pour anticiper les difficultés potentielles pour l'année suivante.

Actions pédagogiques : aide aux élèves en difficultés

- L'aide aux devoirs :
 - Dans le cadre du PACTE enseignant, certains collègues proposent des sessions d'aide aux devoirs
- L'APC
 - Activités pédagogiques complémentaires : aide ponctuelle sur une ou plusieurs compétences pour les élèves à besoin. Ce sont des sessions de travail de 30 ou 45 min, sur une période courte pour aider à surmonter les difficultés
- Stages de réussite
 - 1 ou 2 fois par an, des élèves en difficultés se voient proposer un stage de réussite pendant les vacances scolaires : automne, printemps, été. Ces stages se déroulent sur 3h/ jour pendant 5j (le matin) et permettent aux élèves de travailler sur les compétences difficiles à acquérir pour eux. Les stages font l'objet d'un suivi clair entre l'enseignant de l'enfant, l'enseignant d'accueil et la famille.

Actions pédagogiques de l'année 2025-2026 : la récréation

- Mise en place de plusieurs ateliers dans la salle de récréation : puzzle collaboratif, coloriages, recherche et trouve collaboratif, coin lecture, kapla...
 - Ces achats ont été financés par l'AESS
- Une commande de matériel de jeux extérieur est en cours : jeux collectifs en élémentaire et jeux d'équilibre et d'imitation en maternelle (gros véhicules, poussettes...) et cordes à sauter/élastiques pour tous
- Nous organisons un appel aux dons de jouets pour la récréation : poupées, Barbies et autres personnages (playmobils, animaux...), véhicules, jeux de construction, dinette, déguisements...
 - L'idée est de proposer des caisses de jeux en libre accès pour jouer à l'intérieur ou dehors selon les envies en petits groupes ou seuls.

L'apprentissage des langues à Signoret :

- ELVE Portugais :
 - Accords entre le Portugal et le ministère de l'éducation nationale dans le but de diversifier l'offre linguistique dans le 1^{er} degré
 - C'est le directeur académique qui décide de la création de ces cours.
 - L'ELVE devient alors la première langue vivante apprise par les élèves concernés. Elle est intégrée dans le temps scolaire et débute donc dès le début du cycle 2 (à Signoret, à partir du CE1)
- L'enseignement des langues vivantes représente 1h30/semaine pour les élèves du cycle 2 et 3. Les enseignants composent donc entre l'enseignement dispensé par l'enseignant de portugais et l'apprentissage de l'anglais en classe dans ce temps imparti.

Les espaces inclusifs :

- Projet conjoint école + périscolaire pour créer 2 espaces dits « inclusifs » de décharge ppu repos sensoriels à destination des élèves à besoins éducatifs particuliers
- Financement par la coopérative de l'école
- Réalisation en cours

2. L'évaluation externe d'école

L'évaluation d'école est une démarche réflexive collective. Elle vise à situer les résultats de l'action menée à partir du projet d'école au moyen de données, d'observations et d'échanges avec l'ensemble des parties prenantes. Elle repose notamment sur les résultats et les parcours scolaires des élèves. Elle interroge l'ensemble des dimensions qui y contribuent.

- 3 temps
 - Un rapport d'autoévaluation qui regroupe 4 domaines
 - Les apprentissages et le suivi des élèves, l'enseignement
 - Le bien-être des élèves et des personnels et le climat scolaire
 - Les acteurs et le fonctionnement de l'école
 - L'école dans son environnement institutionnel et partenarial
 - Une visite des évaluateurs externes
 - En mars
 - Equipe de 4 évaluateurs IEN, CPC, CPD, directeur
 - Entretiens avec les divers acteurs de la communauté éducative (parents, agents, périscolaire, enseignants...)
 - Visite de l'école menée par les élèves
 - Rapport d'évaluation définitif qui sera présenté en 3^{ème} conseil d'école
- Réaliser tous les 5 ans
- Appuis pour l'amélioration des pratiques et la valorisation des actions menées en faveur de la réussite des élèves
- Aide à la rédaction du nouveau projet d'école

3. Sécurité à l'intérieur et aux abords de l'établissement

Exercice incendie

- 2 exercices à réaliser (en mars et en juin certainement) : 1 sans prévenir les élèves, 1 sans prévenir personne

PPMS

- Les nouveaux PPMS unifiés sont rédigés, la mise à jour se terminera d'ici fin 2025 pour toutes les écoles du département. La mairie doit les relire ensuite.
- Les familles seront prévenues des prochains exercices.

Travaux dans la rue des garennes

- Travaux d'enfouissement des lignes électriques toujours en cours
- L'arrêt de car est déporté Rue Florian dans l'attente de la fin des travaux. Nous sommes en lien avec FAURE et nous les tenons informés de la suite du chantier

Travaux et amélioration dans l'école

- Marquage des escaliers : une peinture a été demandée pour remplacer la rubalise de façon plus durable
- Poubelles à visée hygiénique dans les toilettes des filles : 2 WC au RDC équipée (marquage des portes par un petit panneau) + 2 WC à l'étage.
- Brise-vues en maternelle et parking enseignant : demande en cours
- Visiophone : la SPL OSER est en attente d'une réponse de l'installateur pour étudier la faisabilité.
- Chauffage : interventions toujours rapides de la part d'Idex. Le confort est de retour en maternelle depuis 2 bonnes semaines.
- Chauffage au gymnase : consigne à respecter à 16° dans le cadre des contrats passés avec la commune.
- Le plafond du gymnase : une demande a été faite pour un devis pour la pose d'un filet et une étude sera menée pour savoir qu'elle est la meilleure opération
- Une demande est faite pour des poubelles dans les cours de récréation

4. Coopérative scolaire

- Marché de Noël : 800€ de bénéfice
- Photos de classe et individuelles : 1579€ de bénéfice
- Ces bénéfices sont utilisés pour les projets (sortie, classe découverte...) + financement de matériel (espaces inclusifs, récréation...)
- Au premier semestre la coopérative a servi à financer : des sorties au cinéma, au théâtre, une sortie pour les CE2, du matériel pour la récréation et du matériel pour la création de 2 espaces inclusifs pour les élèves à besoins éducatifs particuliers.
- AESS
 - Loto le 30 janvier
 - La tombola de la kermesse permet de redistribuer de l'argent à l'école et va permettre d'acheter 2 tables de ping-pong pour la récréation élémentaire.

5. Périscolaire et cantine

- Présentations des projets périscolaire pour la deuxième période
 - Affichage dans le panneau d'affichage à l'entrée : activité et descriptif
 - Décoration de l'école et travaux manuels sont plus présents en hiver avec le froid
 - Equipe animateurs/trices stable depuis octobre
- Organisation de la cantine :
 - Restaurant maternelle : pas d'obligation de manger. Les enfants sont tous incités à goûter ce qui leur est proposé
- Visite de la cuisine centrale par les parents élus :
 - Visite par 2 parents élus et leurs enfants
 - Présentation de l'élaboration des menus par la diététicienne et échanges avec les parents présents :
 - Pas de substitution quand les enfants ne mangent pas de viande mais la viande n'est pas imposée dans l'assiette.
 - Equilibre sur la semaine
 - Passage au tout Inox pour remplacer les barquettes en plastique
 - Visite possible pour les classes, les enseignants volontaires seront recensés pour une demande auprès de la mairie.

Fin de séance à 20h00

La directrice, Mme THIELLAND Louise

Ecole Simone Signoret

34 rue des Garennes

69800 SAINT-PIEST

04 78 20 20 48

ce 0690187g@ac-lyon.fr

