

# COMPTE RENDU DU CONSEIL D'ECOLE n°1

Le 14 octobre 2025 à 18h

## PRESENTS

Education Nationale	Parents élus	Mairie
Mme THIELLAND Mme GREULING Mme BONPAIN Mme GIBERT Mme PANEL Mme BARTOLI Mme BECHKOFF Mme SIMONNET Mme JACON Mme BARRET Mme BERGAME Mme DESCHAMPS NOHALES Mme MALFATTI M. MACONI Mme MEJAI	MONTELEONE Coralie VIGNES Damien RAMOS Manuela LUCILY LEBSIR Sabrina CORVEST Vincent RENARD Melissa AVON Aude BODUR Laureen BEN AMAR Lydia  LEVY Céline ZEKALMI Layla	

## ABSENTS EXCUSES

Education Nationale	Parents élus	Mairie
Mme LOGNOZ Mme HURÉ	RIVAL Olivier BALL Khadijetou CHARRIER Marion RIVAL KHARRAT Audrey EL OUAHTA Nabil CHOUIKH Sonia	Mme CORSALE (1 <sup>ère</sup> adjointe) Mr CARILLO (directeur de l'éducation) Mme Chanèze MEBARKI (responsable périscolaire)

Début de séance à 18h

## Ordre du jour

1. Rentrée scolaire 2025
2. Sécurité dans et aux abords de l'établissement
3. Actions pédagogiques de l'année scolaire
4. Coopérative scolaire

## 1. Rentrée 2025

### Equipe enseignante

Equipe très stable dans les enseignants. Seuls les compléments de temps partiel changent :

- Mme LOGNOZ complément du 75% de Mme BECHKOFF le mardi (toute l'année)
- Mme HURE complément du 80% de Mme MALFATTI le jeudi (toute l'année sauf en période 3)
- Mme MEJAI en complément du ½ temps de Mme Simonnet (durée indéterminée)

### Equipe AESH

- 4 AESH dans l'école se partagent la prise en charge de 10 élèves notifiés
- Mmes AKGUL Seher, ASECIO Marie, NEVEU Marie-Laure et BENJDOUDOU Amel
- Nous n'avons pas tout à fait le quota d'heures cette année. Certains élèves ont des heures d'accompagnement en moins (jamais plus de 3h et en fonction des besoins et des profils d'élèves)
- Si d'autres notifications arrivent au cours de l'année, nous devons d'abord répartir le temps des AESH en attendant une nouvelle nomination sur notre secteur.

### Equipe ATSEM

- 5 ATSEMs en maternelle, 1 ATSEM pour chaque classe
- Départ de Claire et Hayda et donc 2 nouvelles arrivantes Nazzyfée (PS) et Hasna (MS/GSB)
- Elles accompagnent les enfants sur tous les temps de la journée et assistent les enseignantes dans les apprentissages et l'accompagnement émotionnel des élèves de maternelle.
- L'Equipe est très engagée et nous les remercions pour les magnifiques décors qu'elles réalisent régulièrement en maternelle avec les élèves du périscolaire.

### Equipe AST

- Une nouvelle référente AST a été nommée suite au départ de à la retraite de Myriam. Elle assure l'entretien des locaux de l'école élémentaire aidée par 3 autres agents.
- En Maternelle, elles sont 2 AST pour l'entretien des parties communes.

### Equipe des parents élus

Mme Ramos reste à la présidence de l'API. Quelques nouveaux parents sur la liste :

- Mme BEN AMAR (2 enfants en élémentaire)
- Mme RIVAL KHARRAT (2 enfants en élémentaire)
- Mme BODUR (1 enfant en maternelle et 1 en élémentaire)
- M EL OUAHTA (2 enfants en maternelle)
- Mme CHOUIKH (2 enfants en élémentaire)

Pour les élections, vote uniquement par correspondance.

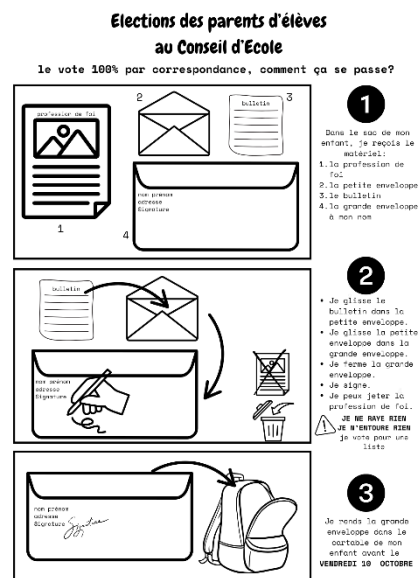
- Bonne participation aux élections : plus de 63%
- Le taux de participation a augmenté de 3%.
- Consignes en images distribuées aux familles, moins d'erreurs encore que les années précédentes
- 53 bulletins nuls (parce que les parents entourent les noms sur les listes)

Le vote électronique n'est pas envisagé par la mairie pour le moment. La question du financement directement par l'école est en discussion, nous n'avons pas d'information à donner pour le moment.

### Organisation pédagogique

En maternelle : 5 classes – 133 élèves

- PS
- PS/MS
- MS/GSx2



- MS
- Une rentrée calme, la rentrée échelonnée avec les petits a posé moins de soucis.
- Un accompagnement autour de l'acquisition de la propreté mis en place dès les rdv individuels en juin, moins d'accidents et de difficulté cette année.

#### En élémentaire : 9 classes – 218 élèves

- CP
- CP/CE1
- CE1
- CE1/CE2
- CE2
- CE2/CM1
- CM1
- CM2 x2
- Les doubles niveaux sont des choix complexes. La réflexion est toujours menée à partir des besoins de nos élèves.
- Rentrée calme : les parents de CP ont accompagné les élèves directement dans la classe. C'était bien. La grande cour peut être impressionnante. Cela permet de rencontrer les parents dès le premier jour. Cette organisation sera certainement renouvelée
- Une bonne participation aux réunions de rentrée.
  - Les parents de l'Api ont pu se présenter lors des réunions, c'est un point important à maintenir.
- Les parents apprécient les fiches de renseignement pré-remplies.
  - Les codes PCS des professions ont été affichés pour faciliter le remplissage et la modification éventuelle par les familles. Cela n'est pas un élément grave s'il n'est pas complété.
  - Ces informations servent à l'Education Nationale pour faire des statistiques.
  - Ne pas hésiter à demander en cas de question
  - Il est également possible de trouver les codes PCS en ligne

Cette année les listes de classes n'ont pas été affichées devant l'établissement avant la rentrée

- Il s'agit du respect des données personnelles des enfants. C'est la loi.
- La directrice a pris le temps d'envoyer à chaque famille un mail indiquant la classe et l'enseignant de l'enfant lors de la pré-rentrée.
- Ce dispositif même s'il y a eu quelques erreurs de mail, a été apprécié par les familles et sera renouvelé l'année prochaine.

#### 2. Sécurité à l'intérieur et aux abords de l'établissement

##### **Vote du règlement intérieur**

- Même format que l'année dernière.
- La seule modification apportée concerne des éléments de vocabulaire qui ont été modifiés pour mieux correspondre à la loi.
- « Dans le cas de faits graves et/ou à caractère répété, après convocation des parents, l'accès à l'école peut être suspendu de manière temporaire pour l'élève mis en cause. »
- Le règlement intérieur est voté à l'unanimité

##### **Parcours de comportement**

- Modification avec une fiche de suivi hebdomadaire complétée par les enseignants et signée par les parents. Cette amélioration est appréciée des parents.
- Les élèves intègrent bien le système cette année.
- Les étapes (couleurs) du parcours sont passées selon un rythme spécifique :
  - Il y a un nombre de semaine minimum à respecter dans chaque étape
  - A l'issue de ces semaines obligatoires, c'est le comportement de l'élève qui est décisionnaire
  - Les élèves ne peuvent pas reculer, ils peuvent simplement être suspendus.
- Une classe de CM2 a gardé son niveau acquis l'année dernière car la classe et l'enseignante sont identiques à l'année précédente. Cela ne pose pas de problème en équipe et entre élèves. C'est une décision éclairée de l'équipe.

## Organisation scolaire

- 2 créneaux de récréations de 20 minutes par demi-journée en élémentaire (4 ou 5 classes à la fois)
- 1 créneau de récréation de 30min en maternelle pour mieux couper la matinée (une cour pour les PS une pour les MS/GS)
- Créneau de sport prévus à l'emploi du temps avec roulement en élémentaire (gymnase ou cour quand le temps le permet) et 30min/jour en maternelle
- En élémentaire, ; les terrains de sport sont disponibles suivant 1 planning établi pour chaque classe (1jour de jeu / classe + 1 tournoi interclasse/semaine)
- Sortie d'école : nous essayons de faire au mieux pour une sortie fluide mais ce n'est pas toujours simple. En cas de pluie, les élèves restent à l'intérieur de l'école et les parents les récupèrent dans la cour.

## Exercice incendie

- Le 29 septembre : très bien déroulé, pas de soucis sur le matériel (alarmes, lumière d'alerte...)
- 2 autres exercices dans l'année : 1 sans prévenir les élèves, 1 sans prévenir personne

## PPMS

- Les nouveaux PPMS unifiés sont rédigés, la mise à jour se terminera d'ici fin 2025 pour toutes les écoles du département. La mairie doit les relire ensuite.
- Les exercices ne sont pas encore fixés, il y en aura au moins 1 dans l'année (les familles seront prévenues) ça n'arrivera sûrement qu'en 2026.

## Accès à l'école

- Les différents accès à l'école sont vérifiés régulièrement dans la journée et la plus grande vigilance est apportée à leur fermeture mais l'erreur est humaine et peut arriver.
- Sur le temps périscolaire du soir, le portail n'est pas verrouillé pour permettre aux parents de maternelle de récupérer leurs enfants entre 17h et 18h. Cette organisation a été validée par les autorités responsables de ces temps à la mairie. Des « rondes » sont organisées régulièrement pour vérifier les accès.
- Sans accès à distance de nos bureaux aux visiophones (report sur les téléphones), il est difficile de faire autrement.

## Circulation dans l'école maternelle

- Le matin et le soir il y a beaucoup de parents, ce n'est pas toujours simple de circuler
- Il est rappelé aux parents de bien LAISSER LES POUSSETTES dehors
- Il faut être patient et cordial, laisser la place pour que tout le monde circule
- Une autre organisation est difficile à envisager (circulations compliquées, portes étroites...)
- La directrice organisera des temps de présence en maternelle afin de rappeler régulièrement les règles à tous.

## Travaux dans la rue des garennes

- Travaux d'enfouissement des lignes électriques
- Annonce d'une date de fin de chantier au 26/11
- L'arrêt de car est déporté Rue Florian dans l'attente de la fin des travaux, il y a eu plusieurs ratés avec les cars FAURE. La circonscription est au courant et doit remettre les choses au clair.

## 2. Présentation des actions pédagogiques de l'année scolaire

### EPS en partenariat

- Natation
  - CE1 sept à janv. (1 séance/semaine)
  - CM2 sept à décembre (1 séance/semaine)
  - CP avril à juin (2 séances par semaine)
- Rugby CM1 M (en général entre mars et juin)

## **Education développement durable**

- Nouvelle labellisation de niveau 3 jusqu'en 2028
- Projet récréation : un volet EDD est inclus (Jardin, citoyenneté)
- Projet tri et récupération avec les délégués : mise en place des bacs de tri et d'une info aux familles lors du premier conseil de délégué : cartouches, piles, bouchons, petit matériel scolaire usagé.
- Projet du jardin à l'assiette en maternelle
- Classe découverte CM2 en lien avec la nature.

## **Jouer apprendre et Vivre ensemble en récréation**

- Travail d'équipe mené depuis l'année dernière
- Financement conjoint AESS (4000€) et Mairie (2200€) pour installer des activités pérennes.
- 3 volets mis en avant : EMC (enseignement moral et civique), EDD (Education au développement durable) et APQ (activités physiques quotidiennes) dans chaque cycle.
- Les délégués de l'élémentaire vont s'impliquer dans le projet
- Un projet qui se mettra en place tout au long de l'année et qui se prolongera les années suivantes
- On va pouvoir travailler avec les services espaces verts. On devrait recevoir 2 composteurs.).

## **La montagne en hiver**

- Classe découverte CM2
- Le dossier est déposé auprès des services de l'Education nationale nous attendons la validation

## **Du jardin à l'assiette en maternelle**

- Co financement OCCE et mairie (1311 €)
- Sorties de fin d'année dans des jardins pédagogiques à Communay, Les Jardins de Lucie
- Ateliers cuisine partagés avec Sens et Savoir
- Plantations au jardin au printemps (avec la participation de la crèche Roule-Galette)
- Mise en route du composteur en partenariat avec le service environnement de la mairie et la maison de l'environnement de Saint-Priest

## **Spectacle de fin d'année**

- L'envie est présente, nous réfléchissons encore aux modalités d'organisation

## **Projet d'école et de circonscription**

- 100% lecteurs
  - Identifier les besoins à travers les évaluations nationales.
  - Cycle 2 – APC lecture fluence
  - Cycle 3 – APC fluence et compréhension
- Action massée en période 3 pour les CM2
  - Préparer la participation aux grandes voix.
- Objectif 0 harcèlement –
  - Journée non au harcèlement le 14 novembre. La journée officielle est le 6 novembre mais c'est le jour de la photo de classe
  - Travail autour du message clair en maternelle et en cycle 2
  - Action commune en élémentaire (encore en réflexion)
  - Passation des questionnaires anonymes bien-être à l'école du CE2 au CM2
  - Autour du programme PHARE : nous visons la labellisation niveau 2
    - Les associations de parents peuvent réfléchir à organiser une soirée sur cette thématique à destination des parents (harcèlement, numérique...)
- Culture artistique
  - Intervenant musique Cycle 3 – les séances commencent après la Toussaint
  - Spectacles au TTA pour plusieurs classes
  - Cinéma
    - Ecole et cinéma pour 3 classes

- Séances cinécole pour la maternelle et les classes de Mmes BECHKOFF BARRET JACON et de M. Maconi

- Education aux médias
  - Ninja du Net pour les classes de cycle 3
  - 4 rdv interactifs en visioconférence organisé par les conseillers pédagogiques numériques du département

18/11 → Internet, qu'est-ce que c'est ?

27/01 → Mon identité numérique

17/03 → Mon image sur les réseaux

05/05 → Chercher de l'information

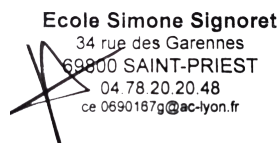
### 3. Coopérative scolaire

Principe de coopération et d'entraide.

- Bilan 24/25
  - Matériel pédagogique : jeux de classe, financement des événements de l'école
  - Financement des sorties à moitié
  - Financement de cars pour 3 classes en mater (900€ environ)
- Participation libre
- Mot d'explication de début d'année avec un QR code qui amène sur le site de l'école avec des explications complètes et une vidéo de l'OCCE.
- En ce début d'année les dons libres s'élèvent à :
  - Maternelle : 1175,5 soit 8.8€ par élève
    - Pour comparaison, l'année dernière c'était 1473€ soit 11,6€ par élève
  - Elémentaire : le total n'est pas encore connu
  - Les cotisations à l'OCCE = 3€ par élève
- Un peu moins de dons que les années précédentes.
- Les relances ont été faites pour les parents qui auraient laissé passer l'information mais aucune pression
- Des actions seront proposées dans l'année pour lever des fonds
- L'équipe remercie l'AESS pour ses dons qui permettent de financer des sorties et du matériel de qualité pour nos élèves.

Fin de séance à 19h50

La directrice, Mme THIELLAND Louise



La secrétaire de séance, Mme BERGAME Alexandra